



الإحصاء التربوي الشامل مشروع سنوي في خدمة التخطيط التربوي

التخطيط العام في جميع المجالات وتنفيذه وتقييمه وتصويب سياسته، مجموعة عمليات مترابطة ومتكاملة يتوقف نجاحها على توافر المعطيات الإحصائية الدقيقة والصحيحة والشاملة التي تكشف واقع المجال الذي تتناوله هذه العمليات.

تقوم دائرة الإحصاء في المركز التربوي للبحوث والإنماء بتأمين الإحصاءات الضرورية في قطاعات التعليم العام والتعليم المهني والتقني والتعليم العالي، واضعة بين أيدي المسؤولين والباحثين صورة واقعية واضحة وشاملة عن الوضع التعليمي في لبنان واتجاهاته والتطورات والتغيرات التي تطرأ عليه.

واصلت دائرة الإحصاء تنفيذ مشروع الإحصاء الشامل للسنة الدراسية ٢٠٠٢-٢٠٠٣. ولتخفيف الأعباء التي تترتب على إدارة المؤسسات التربوية، وبغية اعتماد منهجية متطورة، قامت الدائرة بتبويب المعلومات الإحصائية للسنة الدراسية ٢٠٠١-٢٠٠٢، تمّ من خلالها استخراج معطيات إحصائية شملت التعليم العام والتعليم المهني والتقني والتعليم العالي. كل ذلك ساهم في إعداد النشرة الإحصائية ودليل التعليم المهني والتقني للعام الدراسي ٢٠٠٢-٢٠٠٣.

للعناوين الأساسية الآتية:

- عدد المدارس والمعاهد بالنسبة لكل قطاع بحسب المحافظات.
- عدد الطلاب في كل قطاع بحسب الشهادات والاختصاصات والجنس والمحافظات.
- عدد المتخرجين في مختلف الاختصاصات لكل شهادة تعليمية مهنية وتقنية.

٣-١ التعليم العالي

- تضمنت الاستمارة الإحصائية المخصصة للتعليم العالي معلومات أساسية عن أفراد الهيئة الإدارية والتعليمية والطلاب والمتخرجين وقد وردت وفقاً للعناوين الأساسية الآتية:
- عدد طلاب الجامعات والمعاهد العليا بحسب الجنس والجنسية والاختصاصات.
 - عدد أفراد الهيئة الإدارية والتعليمية في الجامعات والمعاهد العليا بحسب الجنس.
 - عدد طلاب الجامعة اللبنانية وتوزعهم على الفروع بحسب الكليات والمعاهد.
 - عدد متخرجي الجامعات والمعاهد العليا بحسب الجنس.

■ ١- النشرة الإحصائية للعام الدراسي ٢٠٠٢-٢٠٠٣ (١)

تتضمن هذه النشرة أنواع التعليم الثلاثة:

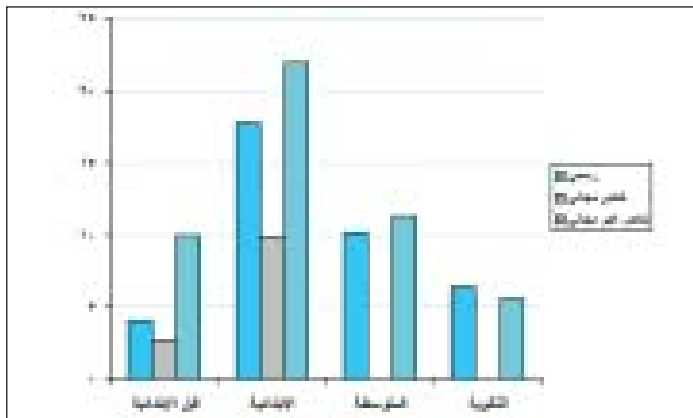
١-١ التعليم العام

إن المعطيات الإحصائية عن التعليم العام تُبين واقع التعليم في لبنان بمختلف مراحل وقطاعاته وفقاً للعناوين الآتية:

- عدد التلاميذ في مختلف قطاعات التعليم بحسب المراحل والجنس والجنسية ولغة التعليم الأجنبية وعمر التلاميذ، ووضعهم التعليمي (جديد، مترفع، معيد، راسب) وتوزيعهم على المحافظات.
- عدد أفراد الهيئة التعليمية والإدارية في مختلف القطاعات الرسمية والخاصة، وتحديد الجنس والوضع الوظيفي والوضع العائلي والعمر وسنوات الخدمة والمستوى العلمي وتوزيعهم على المحافظات.
- عدد الشعب في مختلف قطاعات التعليم بحسب اللغة الأجنبية الأساسية وتوزعها على المراحل والمحافظات.
- عدد المؤسسات التعليمية في مختلف القطاعات وتوزعها جغرافياً بحسب مراحل التعليم.

٢-١ التعليم المهني والتقني

إن المعطيات الإحصائية عن التعليم المهني والتقني وردت وفقاً



التوزيع الموزون للتلاميذ حسب المستويات التعليمية والنسبة المئوية لكل فئة تعليمية

المستوى	النسبة المئوية (%)	النسبة المئوية (%)	النسبة المئوية (%)
المرحلة ما قبل الابتدائية	1.1	1.0	1.0
المرحلة ما قبل الابتدائية + حضانة	17.0	17.0	17.0
المرحلة المتوسطة	11.3	11.3	11.3
المرحلة الثانوية	1.0	1.0	1.0
المجموع	33.4	33.3	33.3

نماذج عن دليل الإحصاء الشامل دليل النشرة الإحصائية للعام الدراسي 2002-2003.

توزيع التلاميذ على قطاعات التعليم بحسب المرحلة والصف
للسنة الدراسية 2002-2003

المرحلة حسب المتابع	قطاع التعليم	ذكور		إناث		النسبة المئوية (%)	النسبة المئوية (%)
		المجموع	النسبة المئوية (%)	المجموع	النسبة المئوية (%)		
الابتدائية	حضانة	169	1.1	169	1.0	1.1	1.1
	مرحلة أولى	10099	1.9	10099	1.9	1.9	1.9
	مرحلة ثانية	19028	3.6	19028	3.6	3.6	3.6
الابتدائية	الأول	22011	4.2	22011	4.2	4.2	4.2
	الثاني	22011	4.2	22011	4.2	4.2	4.2
	الثالث	22011	4.2	22011	4.2	4.2	4.2
	الرابع	22011	4.2	22011	4.2	4.2	4.2
	الخامس	22011	4.2	22011	4.2	4.2	4.2
المتوسطة	السادس	28011	5.3	28011	5.3	5.3	5.3
	الثاني	28011	5.3	28011	5.3	5.3	5.3
	الثالث	28011	5.3	28011	5.3	5.3	5.3
الثانوية	الأول	30011	5.7	30011	5.7	5.7	5.7
	الثاني	30011	5.7	30011	5.7	5.7	5.7
	الثالث	30011	5.7	30011	5.7	5.7	5.7
	الرابع	30011	5.7	30011	5.7	5.7	5.7
	الخامس	30011	5.7	30011	5.7	5.7	5.7
	السادس	30011	5.7	30011	5.7	5.7	5.7
	السابع	30011	5.7	30011	5.7	5.7	5.7
المجموع العام		33470	63.0	33470	63.0	63.0	63.0

توزيع عدد المعلمين بحسب قطاعات التعليم والوضع الوظيفي على مختلف المحافظات
للسنة الدراسية 2002-2003

المحافظة	قطاع التعليم			قطاع غير مهني			قطاع مهني			إجمالي		
	المجموع	ذكور	إناث	المجموع	ذكور	إناث	المجموع	ذكور	إناث	المجموع	ذكور	إناث
بيروت	1628	721	907	257	131	126	376	171	205	681	321	360
جنوب لبنان - ضواحي بيروت	1371	607	764	110	57	53	194	96	98	321	157	164
جنوب لبنان - ضواحي بيروت	1147	511	636	110	57	53	361	171	190	491	241	250
لبنان الشمالي	2214	1071	1143	228	114	114	228	114	114	456	228	228
الناحية	314	147	167	228	114	114	114	57	57	228	114	114
لبنان الجنوبي	228	114	114	228	114	114	228	114	114	456	228	228
البيشة	228	114	114	228	114	114	228	114	114	456	228	228
المجموع	12287	5643	6644	1143	571	572	1143	571	572	2286	1143	1143

توزيع المعلمين على القطاعات الثلاث بحسب الوضع الوظيفي

التعليم الرسمي :

عدد معلمي الملاك يفوق عدد المعلمين المتعاقبين
بدرجة كبيرة، أما بالنسبة للمعلمين التقية*
فإنهم من رجال الدين

التعليم الخاص غير المهني :
عدد معلمي الملاك يفوق عدد المتعاقبين

ملاك	78,1%
تعاقب	10,2%
تقية	1,7%

التعليم الخاص المهني :
عدد معلمي الملاك يفوق عدد المتعاقبين

ملاك	71%
تعاقب	22,1%
تقية	7,9%

ملاك	74,9%
تعاقب	23,1%
تقية	2,1%

2-1-1- اسم المدرسة أو المعهد مع العنوان ورقم الهاتف
هذه المعلومات موزعة على مختلف المحافظات بحسب قطاعي
التعليم الرسمي والخاص.

2-1-2- الاختصاص

تشكل هذه المعلومات دليلاً ومرشداً للتلاميذ يساعدهم على
اختيار الاختصاص الذي يتلاءم وطموحاتهم.

2- دليل معاهد ومدارس التعليم المهني والتقني (1)

يصدر هذا الدليل سنوياً ويعتبر مرجعاً أساسياً للمعلومات
العامة المتعلقة بمؤسسات التعليم المهني والتقني في لبنان ويشمل
القطاعات الرسمية والخاصة. تقسم المعلومات الواردة فيه إلى
قسمين:

2-1- المعلومات العامة

المؤشر رقم ٣: حصة التعليم المهني والتقني من التلاميذ

يستقبل التعليم المهني والتقني ١٠,٣٤ ٪ من مجموع تلاميذ المرحلتين المتوسطة والثانوية. يتابع ٢٧ ٪ من تلاميذ المرحلة الثانوية دراستهم في التعليم المهني والتقني.

المؤشر رقم ٤: توزيع المعلمين بحسب الجنس

إن نسبة ٧٠ ٪ من الجسم التعليمي هم من الإناث. إن عدد الذكور في القطاع الرسمي هو الأكثر بين القطاعات الثلاثة ونسبته ٣٥ ٪، مقابل ٢٨ ٪ في القطاع الخاص غير المجاني و ١٤ ٪ في القطاع الخاص المجاني.

المؤشر رقم ٥: توزيع المعلمين بحسب المستوى العلمي

– تبلغ نسبة المجازين بين المعلمين ٤١ ٪.
– ١٢ ٪ من المعلمين هم من متخرجي دور المعلمين.
– ٤٦ ٪ من المعلمين يحملون شهادة ثانوية أو ما دون.

إن نسبة حملة الإجازة وما فوق في القطاع الرسمي هي ٣٧,٩ ٪. بينما تصل في القطاع الخاص غير المجاني إلى ٤٧,٤ ٪. أما في القطاع الخاص المجاني فهي لا تتجاوز ١٣,٥ ٪. ولكن ما يميز القطاع الرسمي وجود أساتذة من متخرجي دور المعلمين الذين يشكلون حوالي ربع مجموع أساتذة التعليم الرسمي (٢٤,٤ ٪) بينما لا نجد منهم في القطاع الخاص سوى نسبة ضئيلة جداً لا تشكل أكثر من ٢ ٪ من مجموع معلمي هذا القطاع.

ختاماً يهم دائرة الإحصاء في المركز التربوي للبحوث والإنماء أن تؤكد لجميع العاملين في الميادين التربوية على أهمية قاعدة المعلومات الإحصائية الشاملة كمرجع أساسي يمكن الاستناد عليه في كل عمل بحثي أو تخطيطي يتناول وضع مؤسسات التعليم في لبنان ■

المركز التربوي للبحوث والإنماء
مكتب البحوث التربوية
رئيس دائرة الإحصاء
ميلاد نعيم

٢-١-٣- الشهادات الرسمية

عدد الشهادات الرسمية التي يعد لها التعليم المهني والتقني سبعة وهي: الكفاءة المهنية، التكميلية المهنية، الثانوية المهنية، البكالوريا الفنية، الامتياز الفني، الإجازة التعليمية الفنية، الإجازة الفنية.

٢-١-٤- الإفادات الخاصة واختصاصاتها

بإمكان المدارس المهنية والتقنية في القطاع الخاص أن تعطي تلاميذها إفادات خاصة في اختصاصات عدة من دون الخضوع لامتحانات رسمية.

٢-٢-٢- المعلومات الإحصائية

٢-٢-٢-١- عدد الطلاب

يشير هذا الدليل إلى أعداد الطلاب المتواجدين في كل مدرسة ومعهد بحسب الشهادات الرسمية والإفادات الخاصة وبحسب الاختصاص والجنس.

٢-٢-٢-٢- عدد المعلمين

يمكن أن نتعرف من خلال هذا الدليل على مجموع أفراد الهيئة الإدارية والتعليمية في كل مدرسة ومعهد.

٣- قاعدة المعلومات الإحصائية الشاملة

تقوم سنوياً دائرة الإحصاء في المركز التربوي للبحوث والإنماء بتكوين قاعدة معلومات تشمل طلاب ومدارس ومعلمي التعليم العام بقطاعاته الثلاثة (الرسمي والخاص المجاني والخاص غير المجاني) بجميع مراحل ومستوياته.

إن طبيعة المعطيات الإحصائية التي تتضمنها قاعدة المعلومات هذه سمحت باحتساب مؤشرات عدة تقدم صورة تشخيصية واضحة لواقع النظام التربوي في لبنان. ومن أهم هذه المؤشرات:

المؤشر رقم ١: نسب التسجيل الخام

بلغت نسبة التسجيل الإجمالي لجميع مراحل التعليم مجتمعة وللشريحة العمرية من ٣ سنوات إلى ١٧ سنة ٨٠,٧٨ ٪ لكل لبنان.

بلغت نسبة التسجيل الخام في المرحلة الابتدائية ١٠١,٠٨ ٪ لكنها هبطت إلى ٥٢,٦ ٪ في المرحلة الثانوية.

المؤشر رقم ٢: حجم قطاعات التعليم

يحتضن القطاع الخاص ٧٦,٥ ٪ من تلاميذ المرحلة ما قبل الابتدائية في حين أن ٥١,٤ ٪ من تلاميذ المرحلة الثانوية يحتضنهم القطاع الرسمي. تزيد حصة القطاع الرسمي من التلاميذ كلما تقدمنا في المراحل التعليمية.